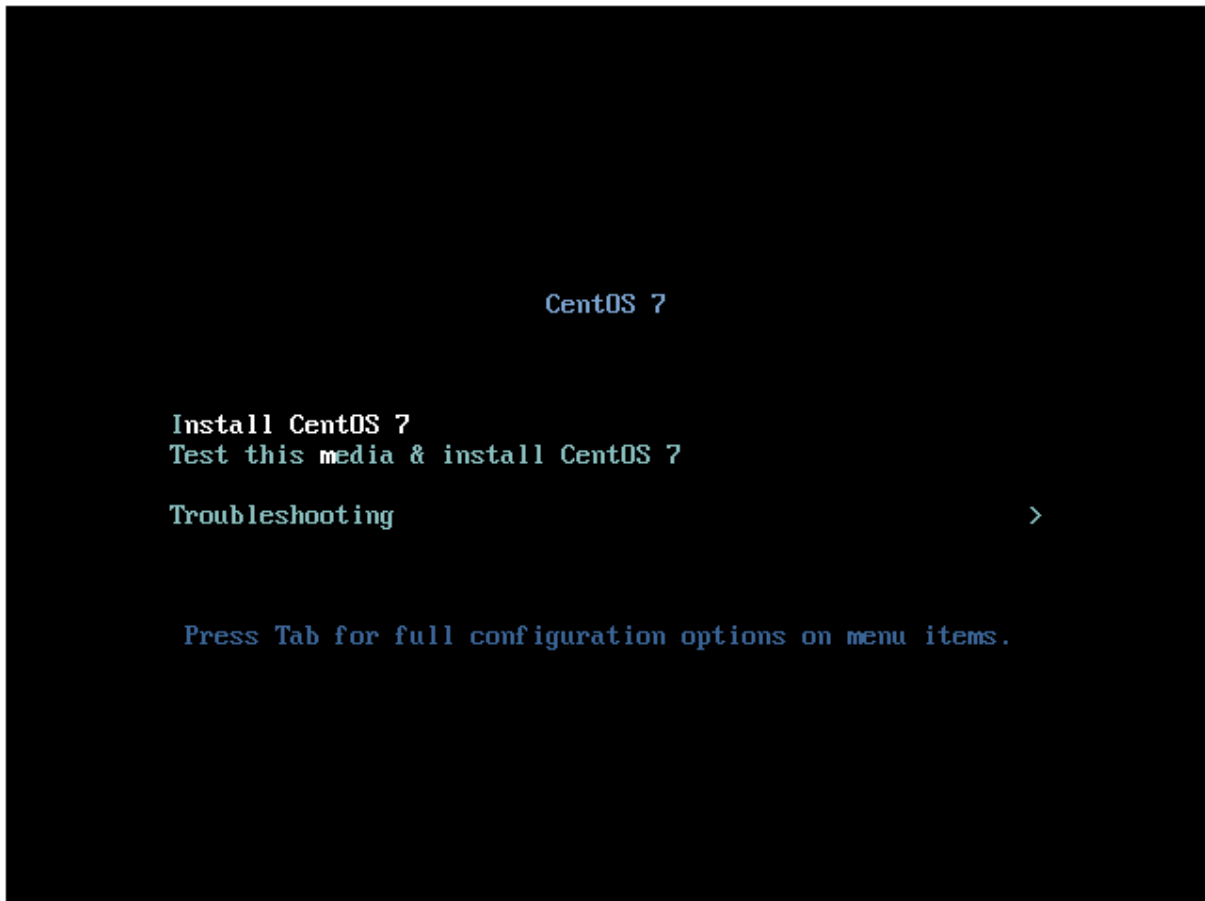


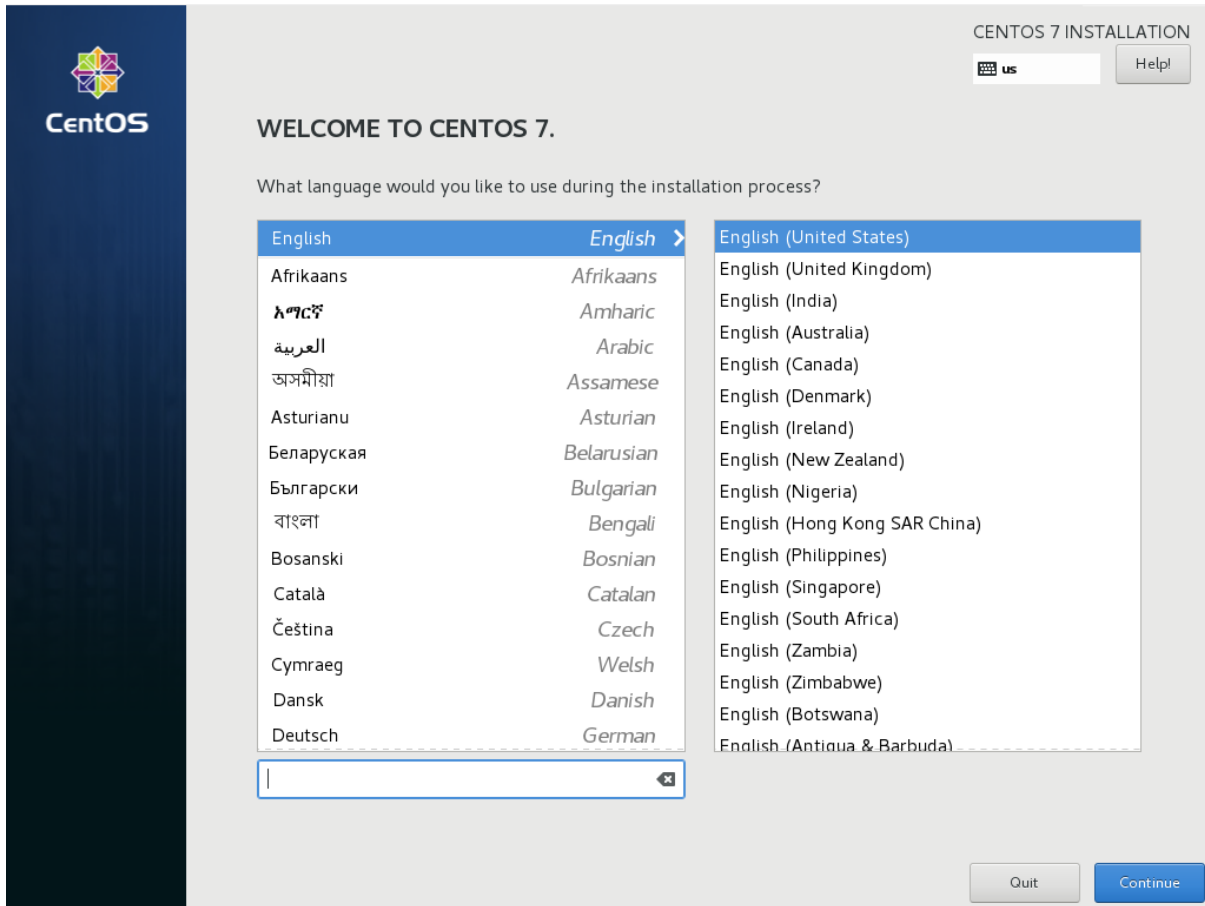
# CentOS 7 설치 매뉴얼

## 1. 설치 미디어로 부팅



CD 부팅 후 "Install CentOS 7" 선택하고 Enter를 입력합니다.

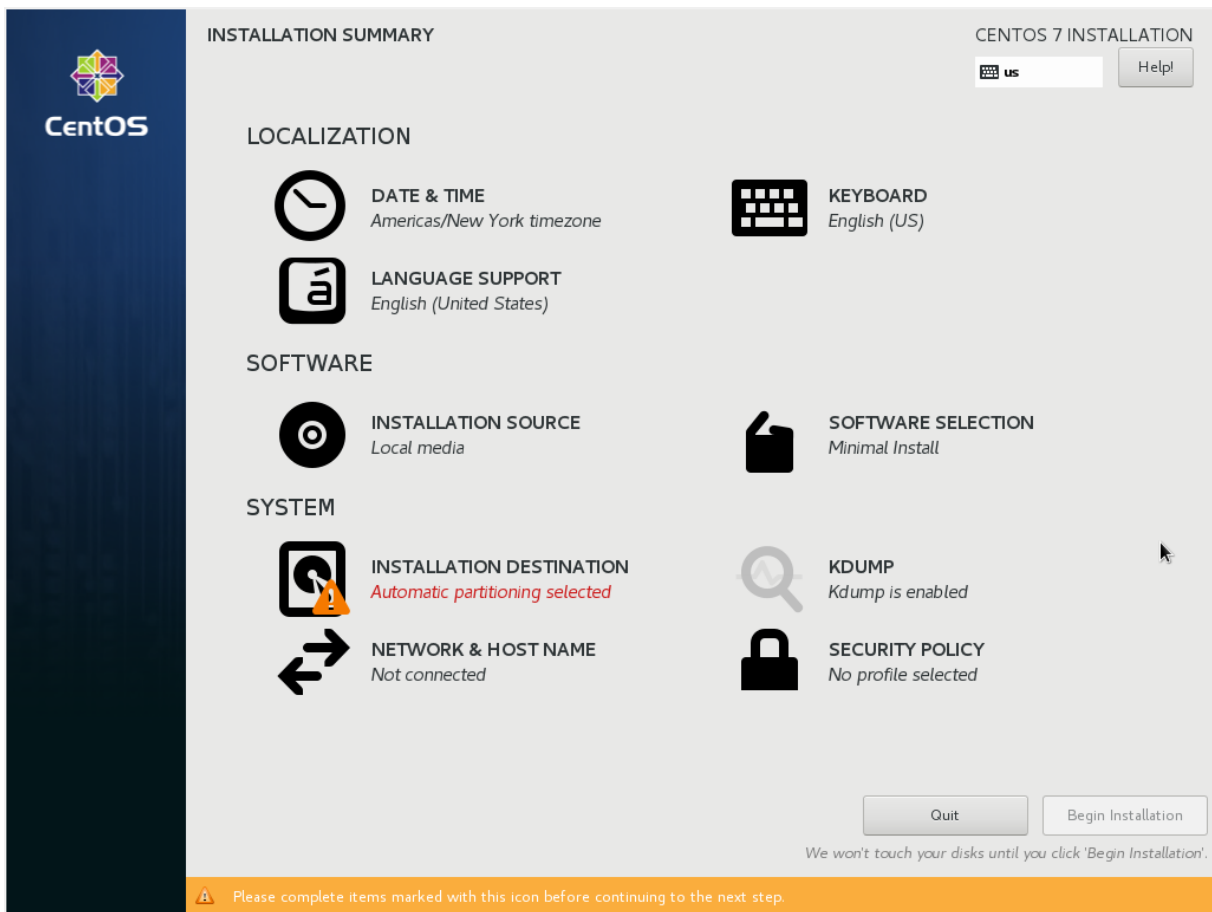
## 2. 언어 선택



설치를 진행하는 동안 사용할 언어를 선택 화면입니다.

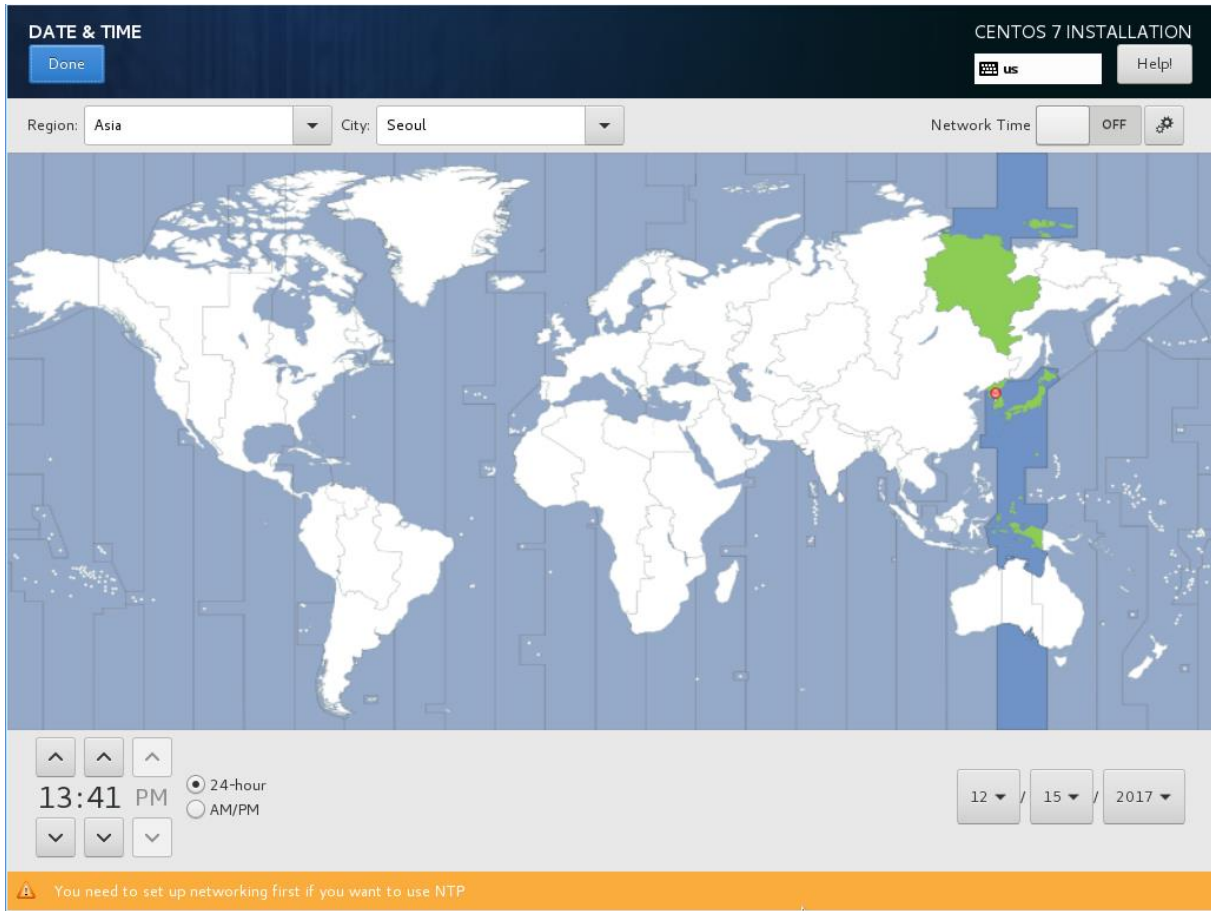
“English 또는 한국어” 선택한 후 “Continue”를 클릭합니다.

### 3. Installation Summary



Installation summary 페이지 입니다. 각 메뉴를 클릭해서 설치관련 환경 설정을 합니다.

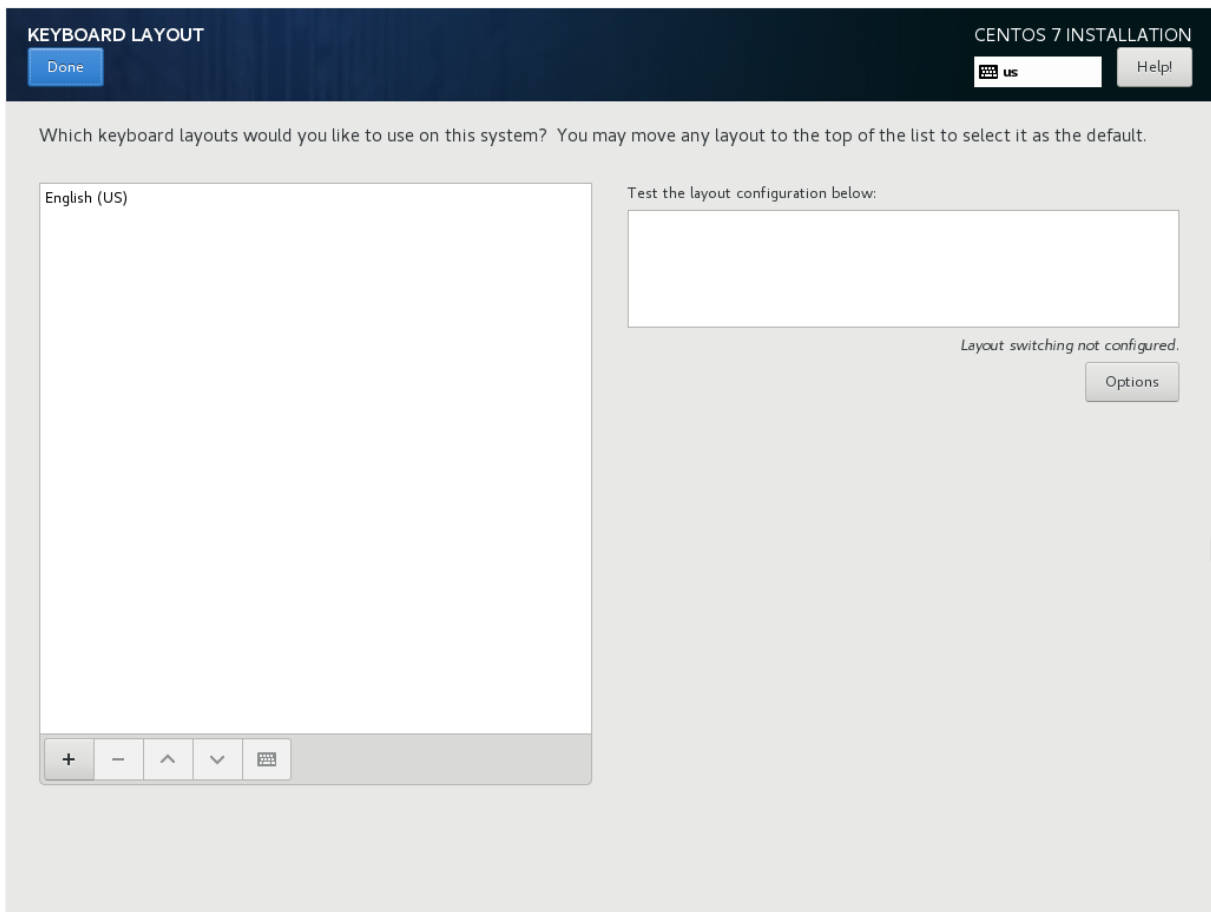
#### 4. DATE & TimeZone 선택



Date 와 Timezone을 선택하는 화면 입니다.

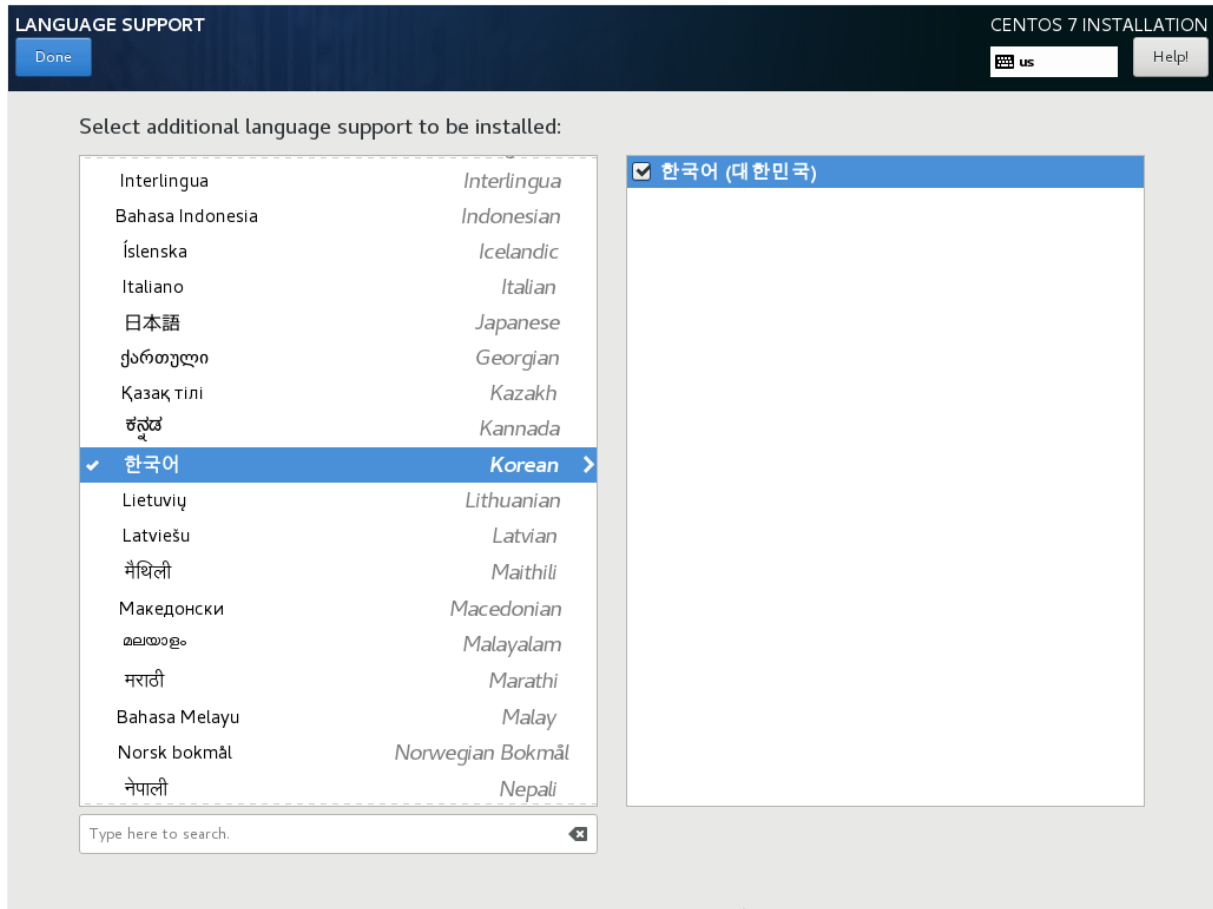
지도상의 대한민국은 클릭하여 Asia/Seoul 로 설정하고 좌측상단의 "Done" 을 클릭합니다.

## 5. Keyboard layout 선택



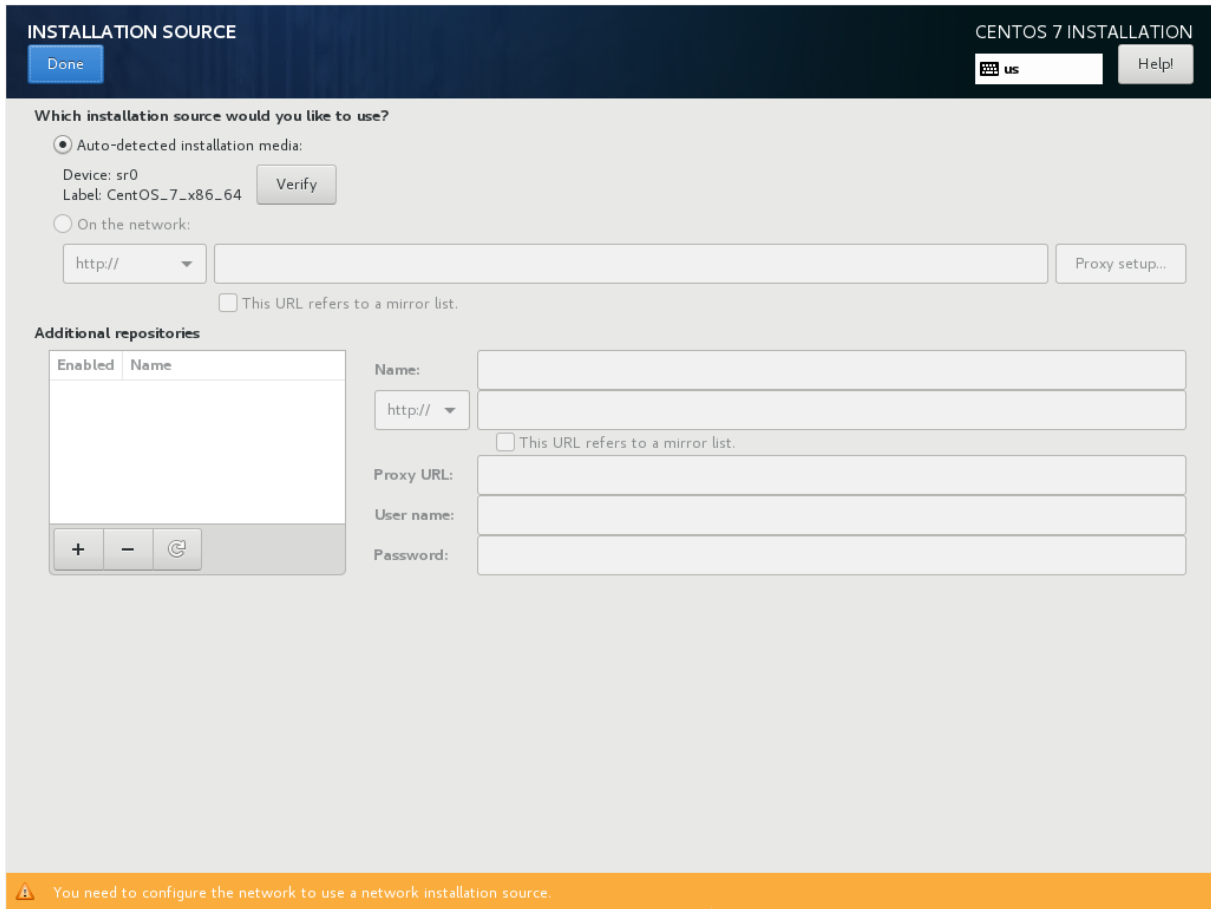
Keyboard Layout을 선택하는 화면 입니다. 기본으로 선택된 English(US)를 그대로 사용하면 됩니다.

## 6. 언어 선택



언어셋을 선택하는 화면입니다. "English(United States)와 한국어(대한민국)을 선택합니다.

## 7. 패키지 source 위치 선택



**INSTALLATION SOURCE** CENTOS 7 INSTALLATION

Done us Help!

Which installation source would you like to use?

Auto-detected installation media:  
Device: sr0  
Label: CentOS\_7\_x86\_64 Verify

On the network:  
http:// Proxy setup...  
 This URL refers to a mirror list.

**Additional repositories**

Enabled	Name
---------	------

+ - ↻

Name:   
http://   
 This URL refers to a mirror list.

Proxy URL:

User name:

Password:

⚠ You need to configure the network to use a network installation source.

설치될 패키지가 위치한 Source를 선택하는 화면입니다. DVD미디어를 통해서 설치를 합니다.

## 8. 패키지 선택

The screenshot shows the 'SOFTWARE SELECTION' window for 'CENTOS 7 INSTALLATION'. At the top left is a 'Done' button, and at the top right is a 'Help!' button. The window is divided into two main sections: 'Base Environment' and 'Add-Ons for Selected Environment'.

**Base Environment:**

- Minimal Install  
Basic functionality.
- Compute Node  
Installation for performing computation and processing.
- Infrastructure Server  
Server for operating network infrastructure services.
- File and Print Server  
File, print, and storage server for enterprises.
- Basic Web Server  
Server for serving static and dynamic internet content.
- Virtualization Host  
Minimal virtualization host.
- Server with GUI  
Server for operating network infrastructure services, with a GUI.
- GNOME Desktop  
GNOME is a highly intuitive and user friendly desktop environment.
- KDE Plasma Workspaces  
The KDE Plasma Workspaces, a highly-configurable graphical user interface which includes a panel, desktop, system icons and desktop widgets, and many powerful KDE applications.
- Development and Creative Workstation  
Workstation for software, hardware, graphics, or content development.

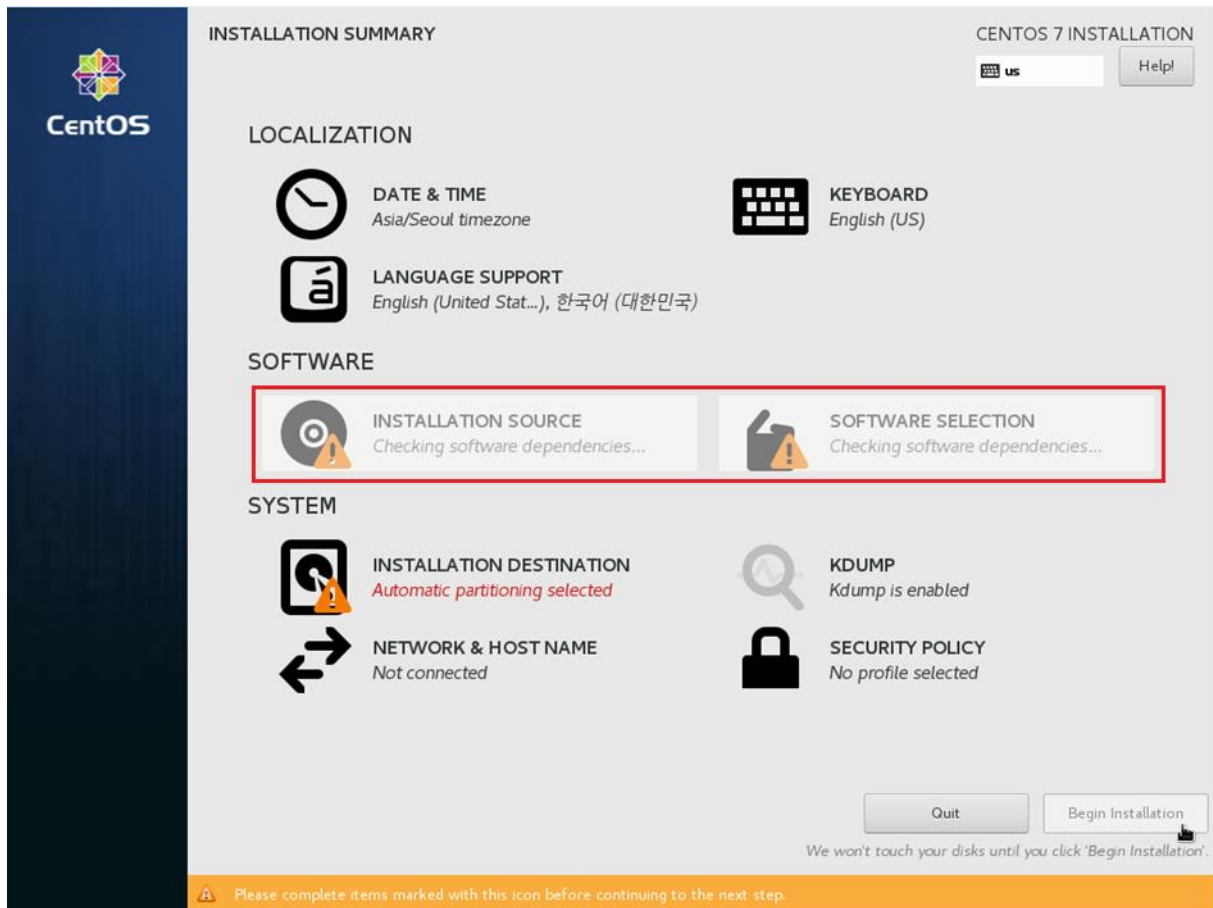
**Add-Ons for Selected Environment:**

- Java support for the CentOS Linux Server and Desktop Platforms.
- Large Systems Performance  
Performance support tools for large systems.
- Load Balancer  
Load balancing support for network traffic.
- MariaDB Database Server  
The MariaDB SQL database server, and associated packages.
- Network File System Client  
Enables the system to attach to network storage.
- Performance Tools  
Tools for diagnosing system and application-level performance problems.
- PostgreSQL Database Server  
The PostgreSQL SQL database server, and associated packages.
- Print Server  
Allows the system to act as a print server.
- Remote Management for Linux  
Remote management interface for CentOS Linux, including OpenLMI and SNMP.
- Resilient Storage  
Clustered storage, including the GFS2 file system.
- Virtualization Hypervisor  
Smallest possible virtualization host installation.
- Compatibility Libraries  
Compatibility libraries for applications built on previous versions of CentOS Linux.
- Development Tools  
A basic development environment.
- Security Tools  
Security tools for integrity and trust verification.
- Smart Card Support  
Support for using smart card authentication.

서버에 설치될 패키지를 선택하는 화면입니다. 운영할 용도에 맞게 패키지를 선택 합니다.

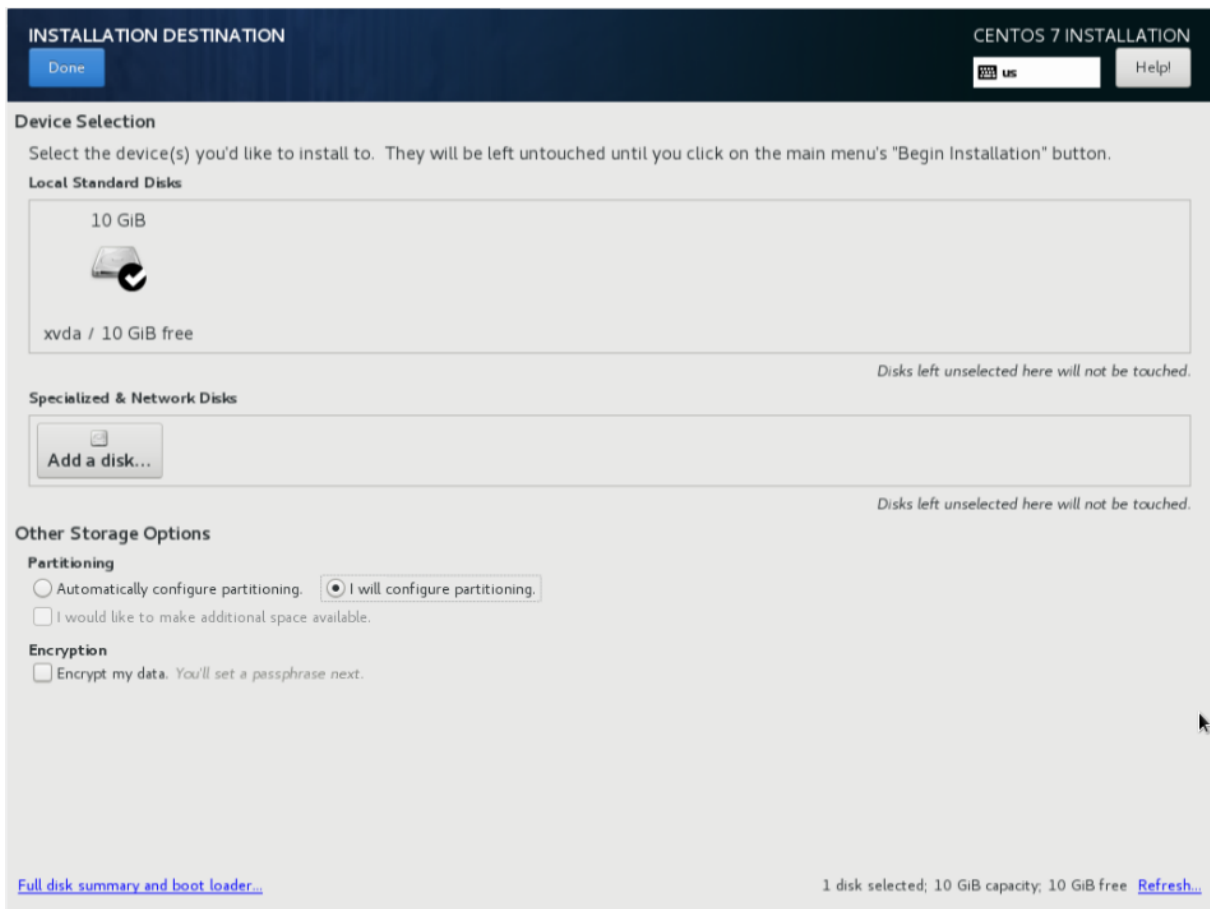
개발도구와 라이브러리 관련 패키지들은 필수로 선택합니다.



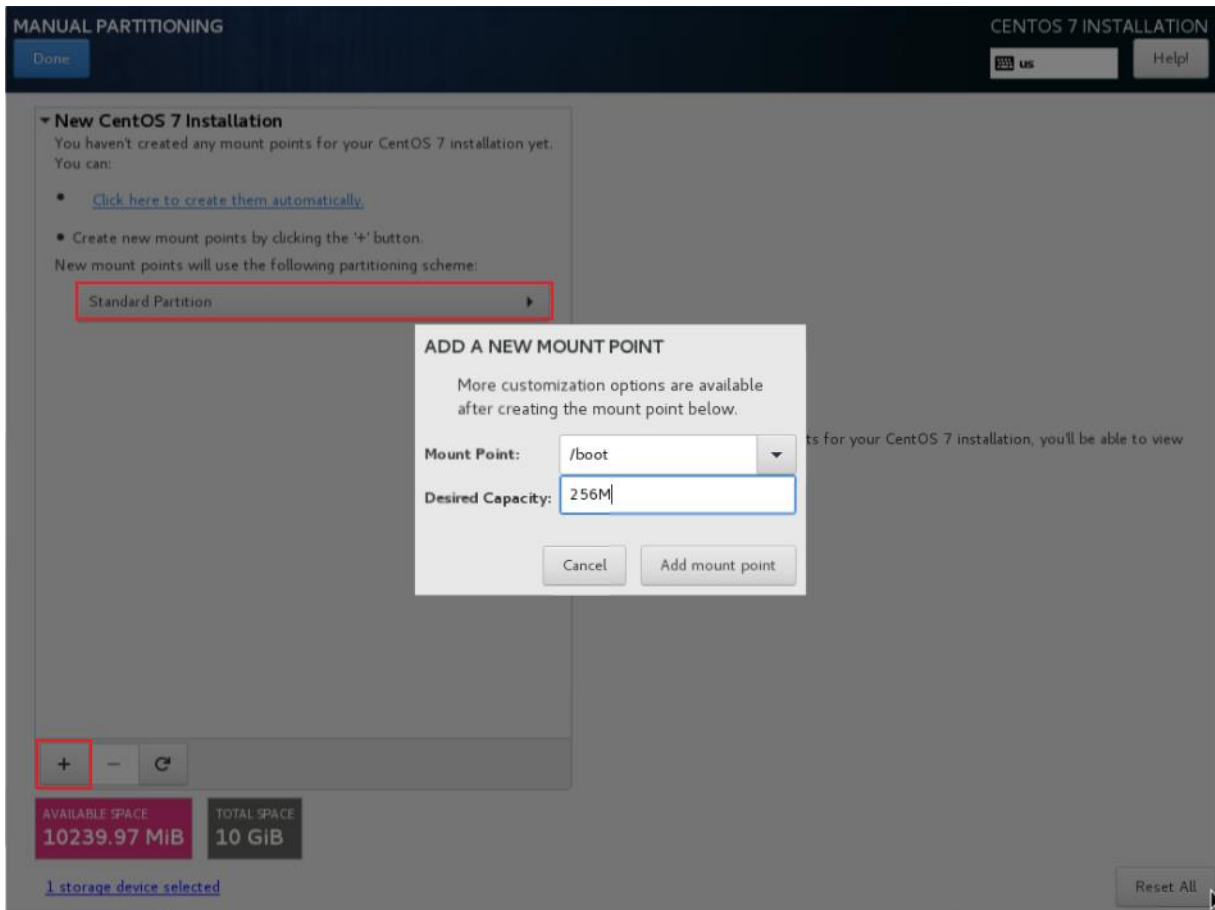


소프트웨어 선택이 완료되면, 설치될 패키지들 사이의 의존성 검사를 진행 하고, 추가로 설치가 되어야 할 패키지들이 자동으로 선택 됩니다.

## 9. 파티션 및 마운트 포인트 설정

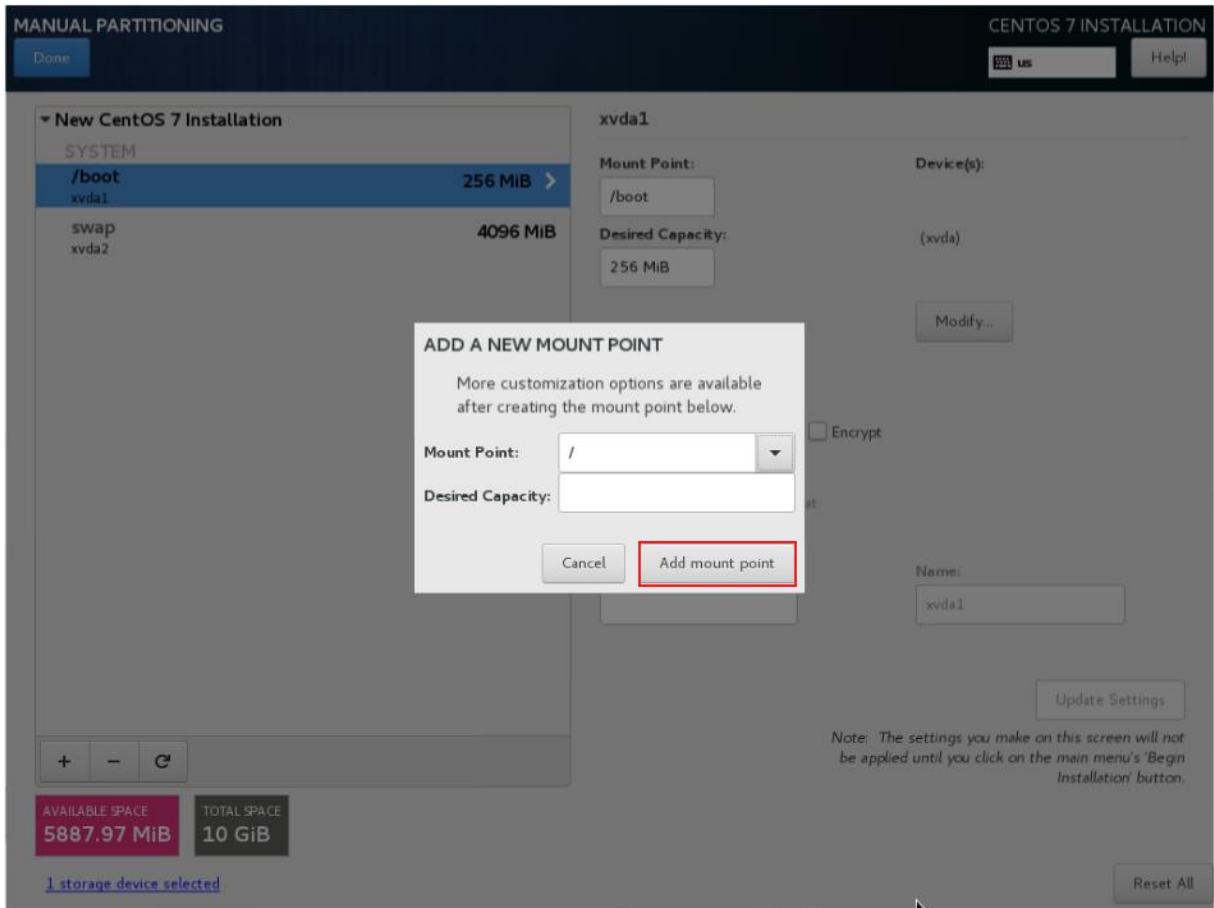


패키지 선택 후, 디스크 파티션을 설정 하기 위한 화면 입니다. "I will configure partitioning." 을 선택하고 "Done" 을 클릭해서 수동으로 파티션 설정을 합니다.



“Standard Partition”으로 선택해서 /boot, /, swap 파티션을 생성 합니다.

용량을 입력하는 부분에 별도로 용량을 입력하지 않을 경우 전체 용량이 모두 선택 됩니다.



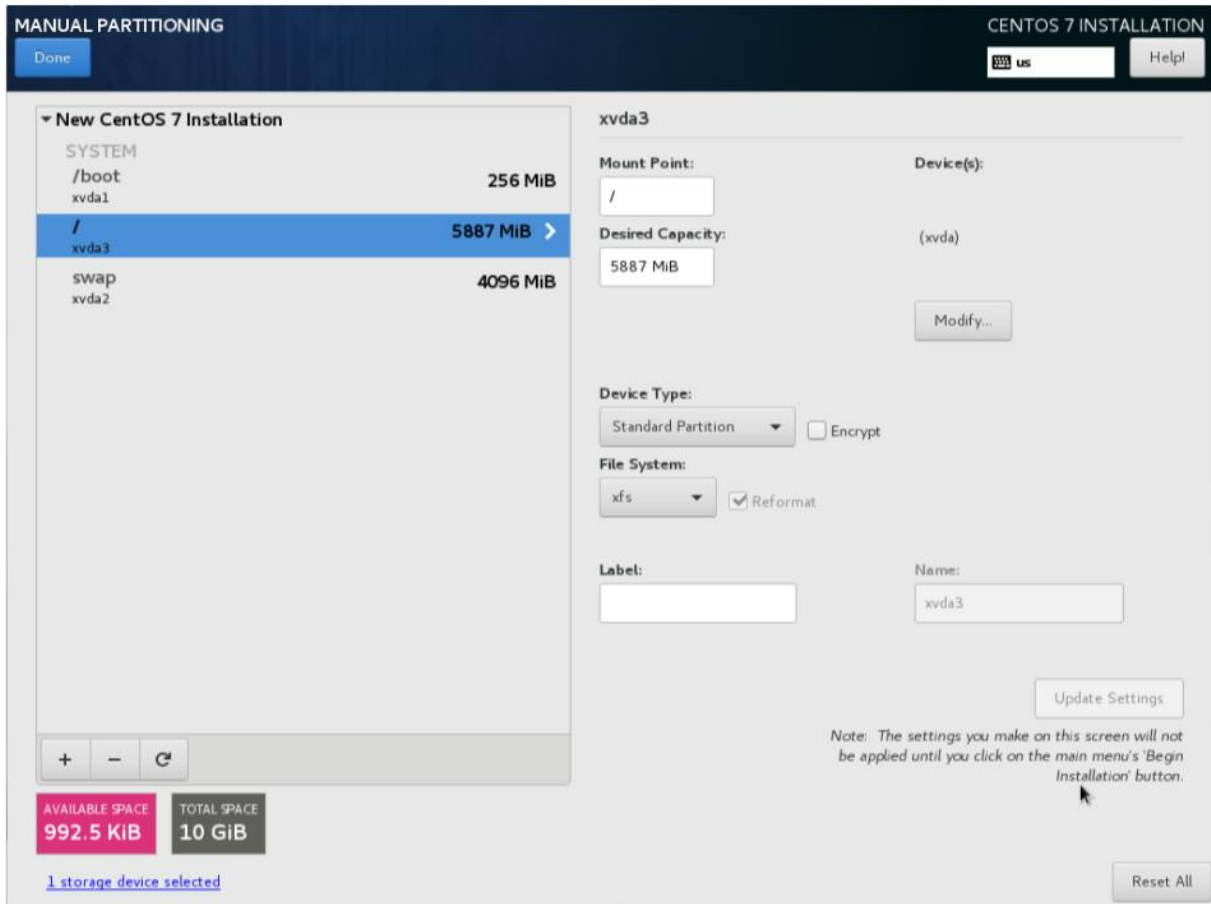
**/boot : 256M ~ 512M**

**/: 10G~20G, /usr, /var, /home등을 별도로 만들지 않을 경우, 전체 가능한 용량을 / 파티션으로 설정**

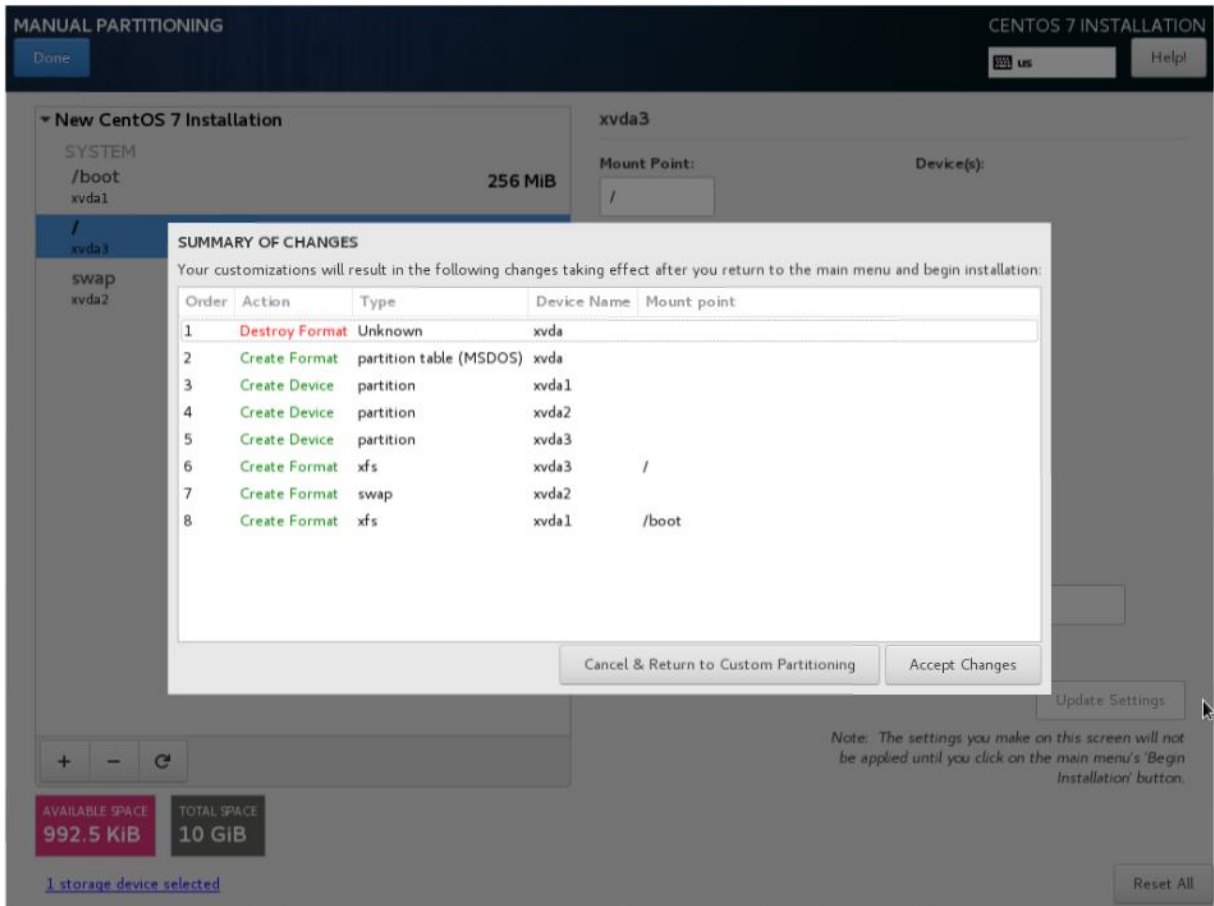
**Swap : 4G ~ 8G**

**/usr, /var 파티션을 별도로 설정할 경우는 10G 이상으로 넉넉하게 설정**

**/home 파티션을 별도로 설정할 경우는 /home 파티션을 전체 가능한 용량으로 설정한다.**

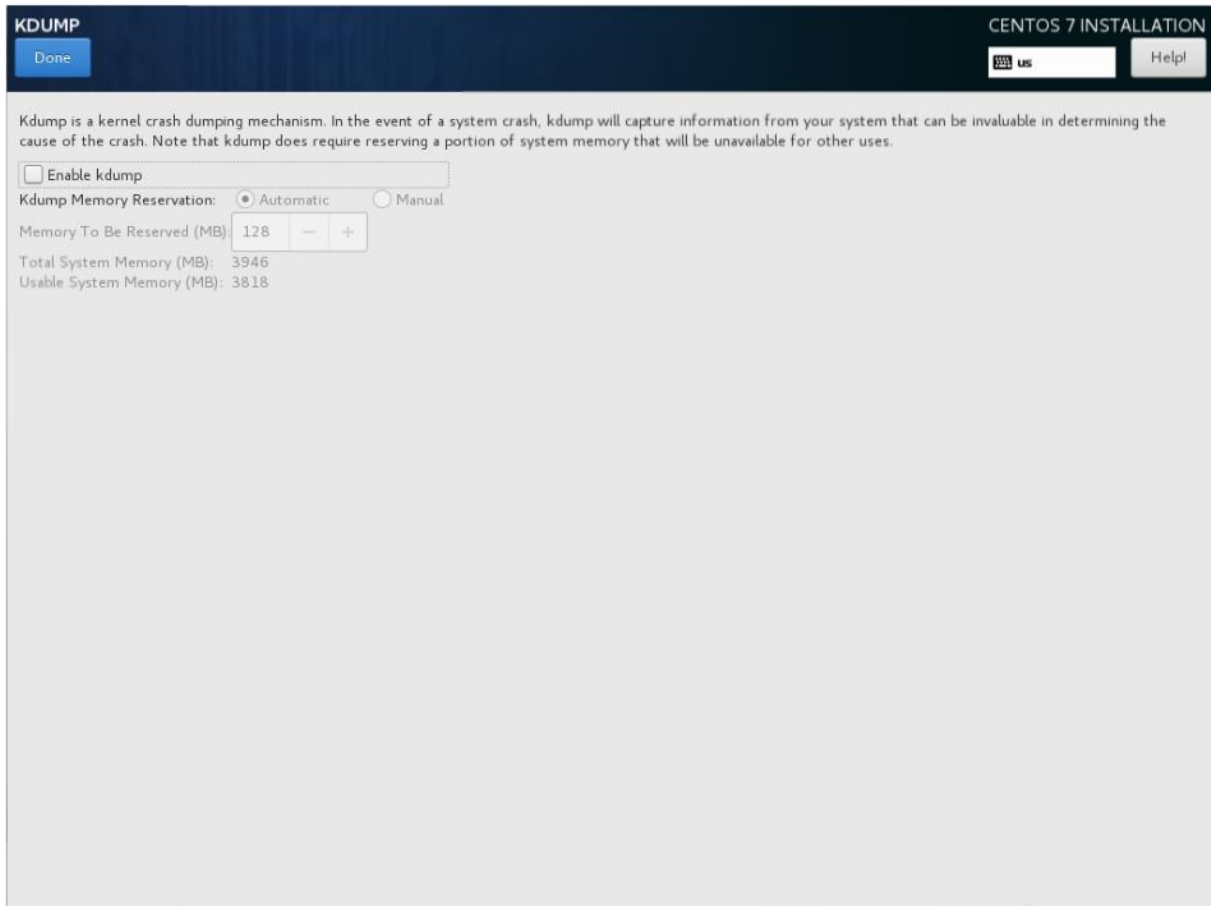


파티션 설정이 완료된 화면, 좌측 상단의 "Done"을 클릭한다.



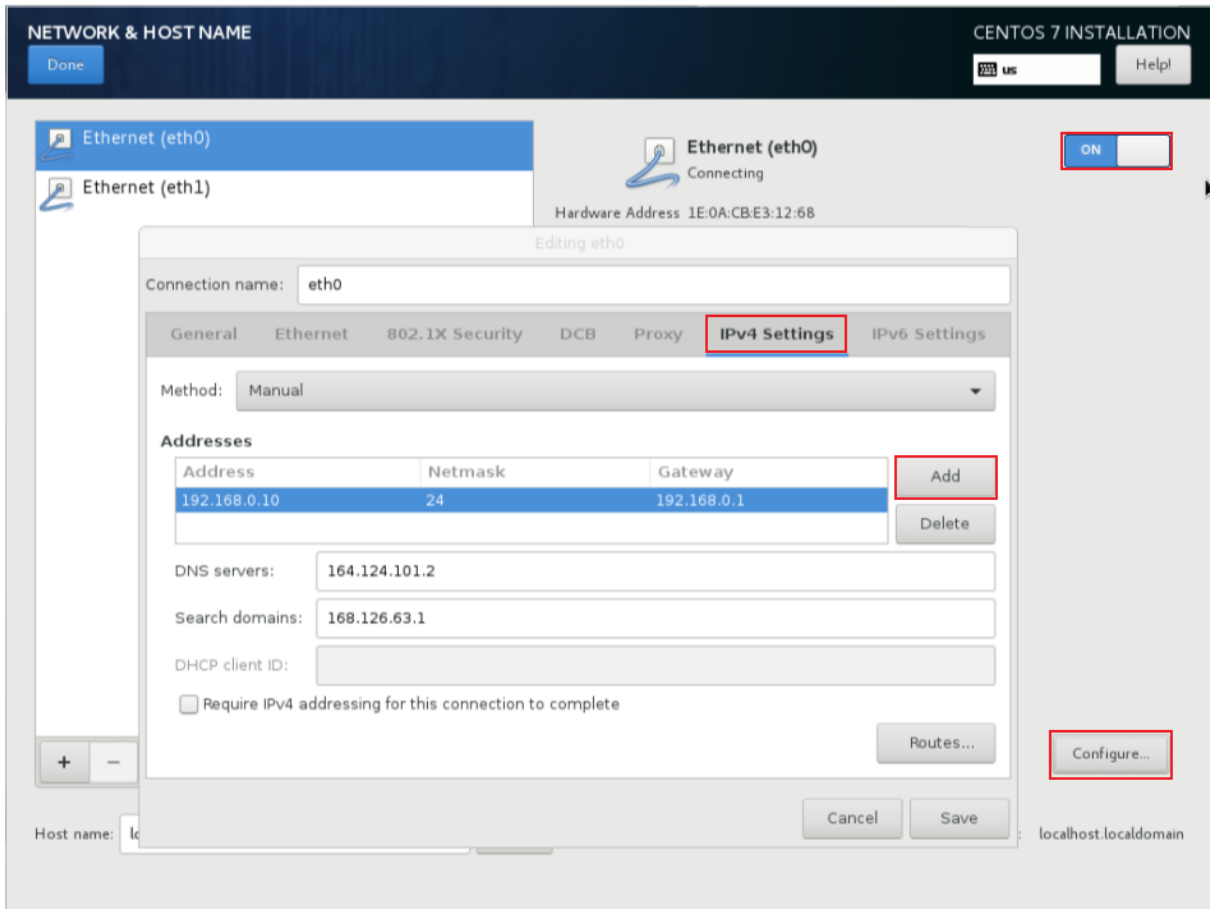
파티션 테이블을 수정하고 새로 포맷을 진행 하겠다는 창입니다. "Accept Changes"를 클릭하여 포맷을 진행 합니다.

## 10. KDUMP 설정



Kdump 설정을 하는 부분입니다. Kdump는 시스템 장애가 발생했을 때 분석을 위한 메모리 덤프 파일을 생성 하는 것입니다. 실제로 메모리 덤프를 분석할 일이 거의 없기 때문에, "Enable kdump" 체크 박스를 해제 하여, Kdump를 설정하지 않고 설치를 진행합니다.

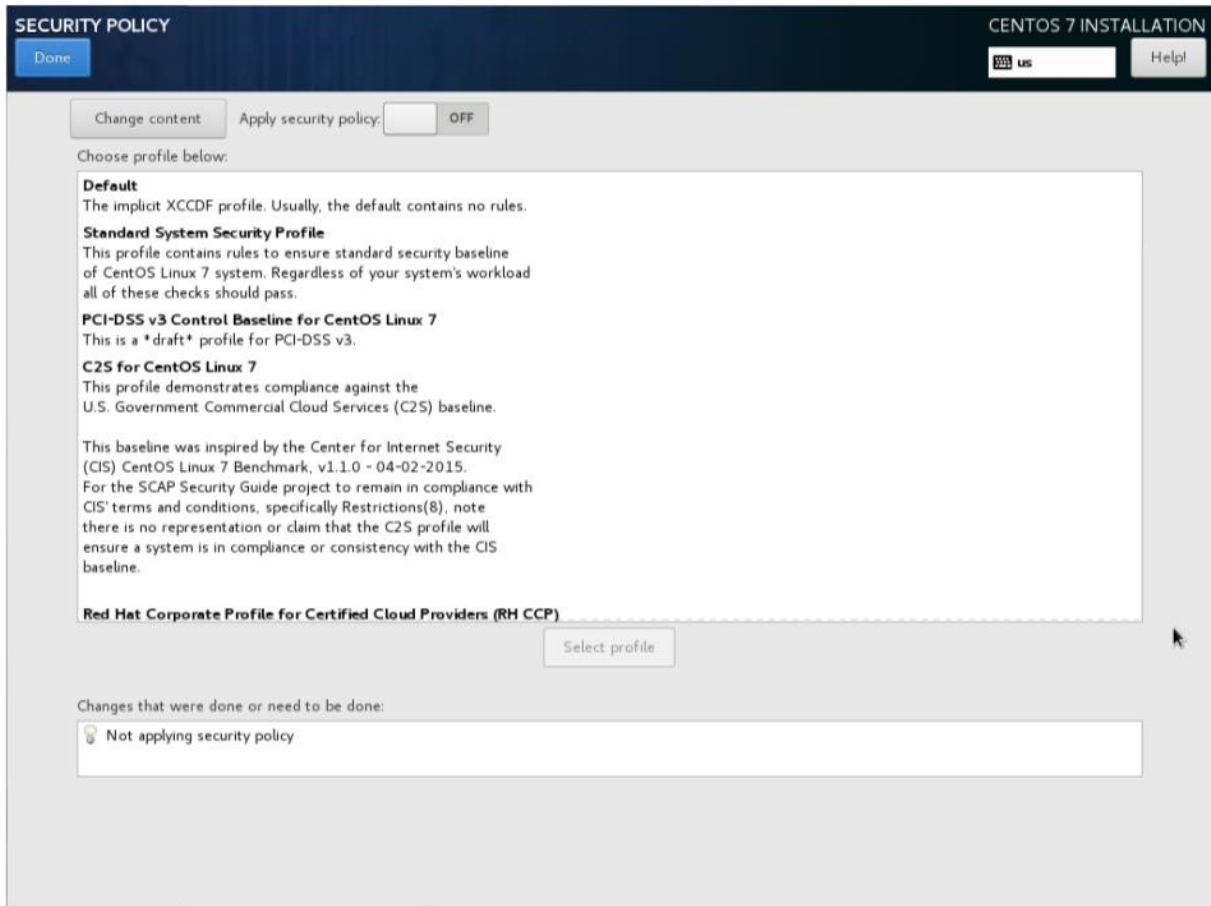
## 11. Network 및 Hostname 설정



IP 설정 및 호스트네임을 설정하는 화면입니다. 우측상단에서 "ON"으로 활성화 한 후, "Configure" 버튼을 클릭해서 IPv4 설정을 합니다.

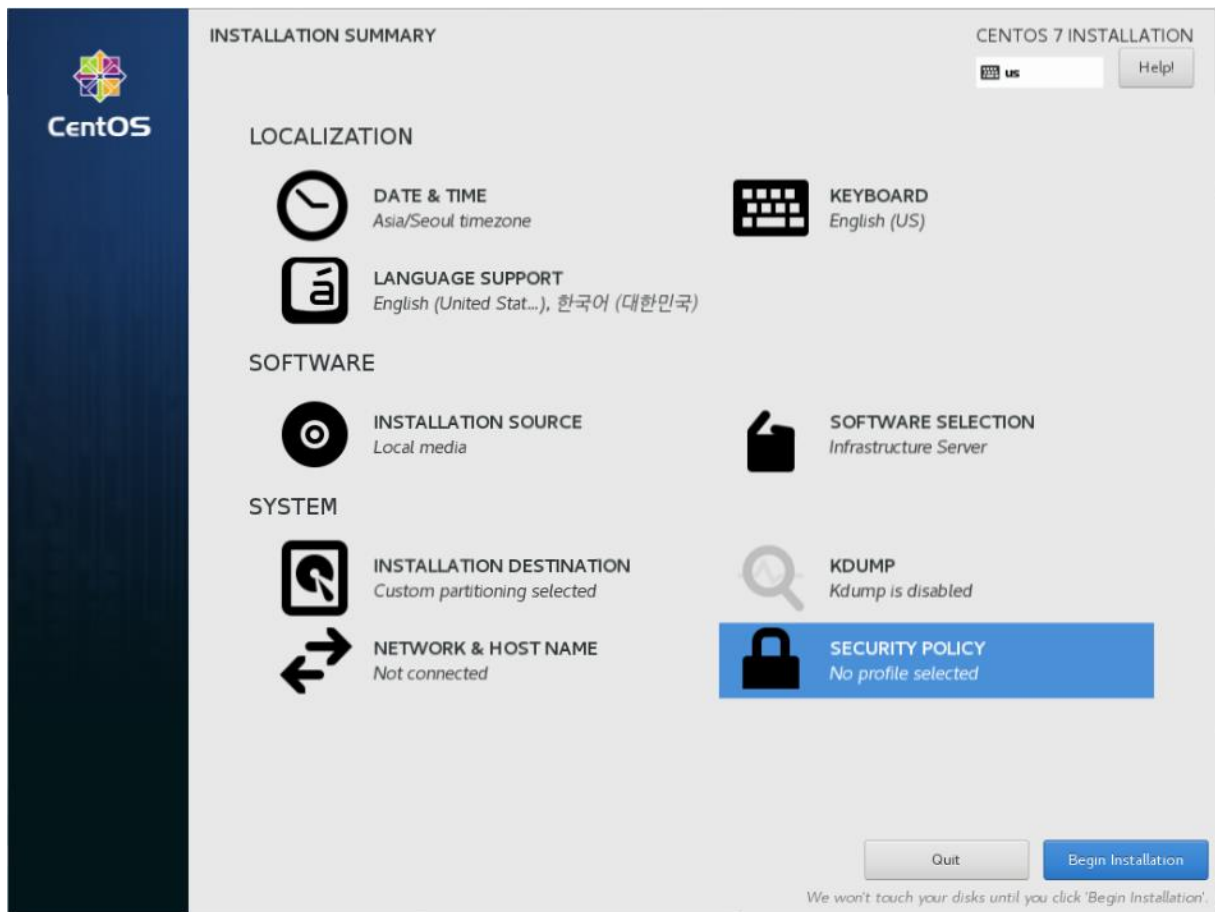


## 12. SELinux 보안 레벨 설정

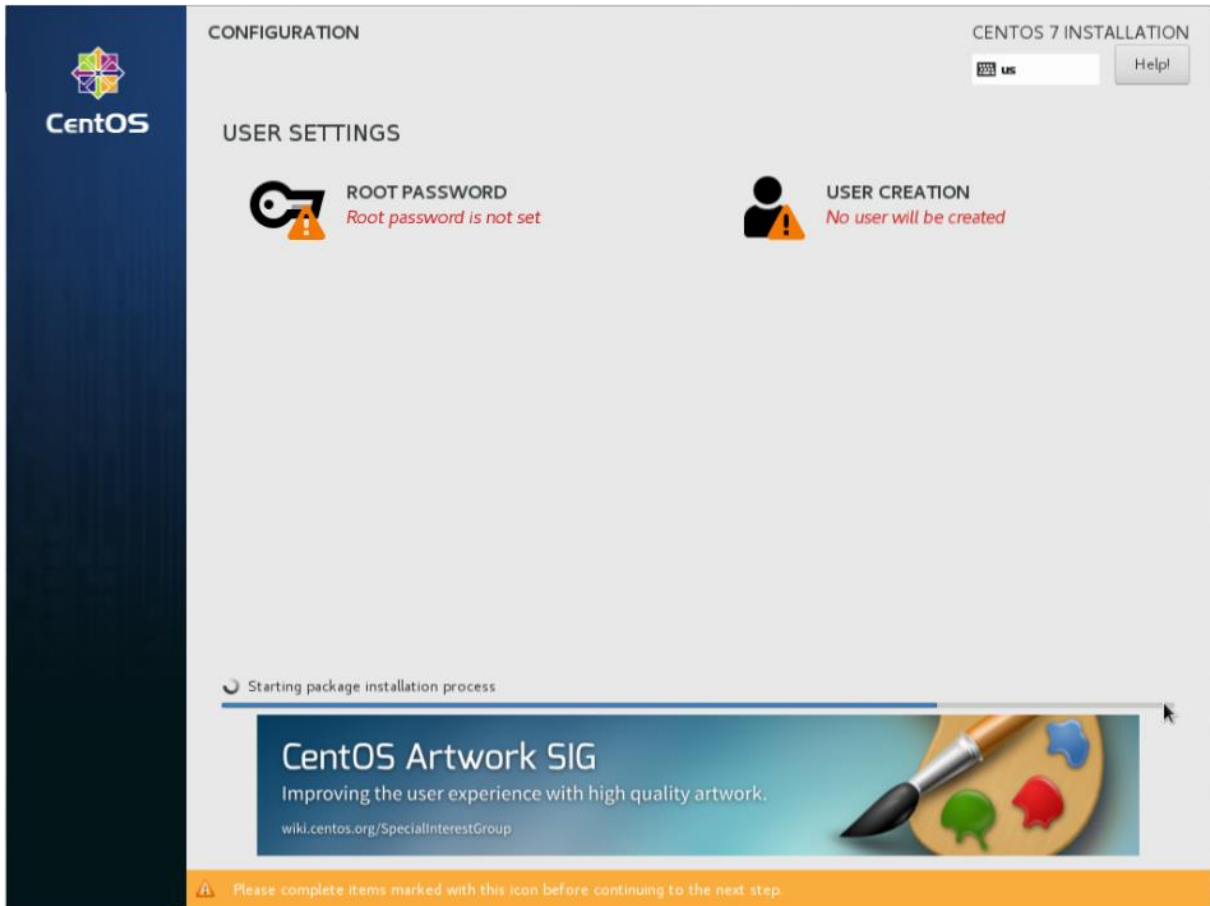


SELinux 보안설정 화면입니다. 보안과 관련된 설정은 서버 설치 후, 필요에 따라 설정하면 되기 때문에, "OFF"로 설정합니다.

### 13. 패키지 설치



설치 시작 전 기본 설정이 완료된 상태입니다. "Begin Installation" 버튼을 클릭해서 설치를 시작 합니다.



설치가 진행되는 화면입니다. 설치가 진행되는 동안 Root 계정의 패스워드 설정과 사용자 추가를 할 수 있습니다.

## 14. ROOT Password 설정

ROOT PASSWORD

Done

CENTOS 7 INSTALLATION

us Help

The root account is used for administering the system. Enter a password for the root user.

Root Password:

Good

Confirm:

Root 계정의 패스워드를 설정하는 화면입니다.

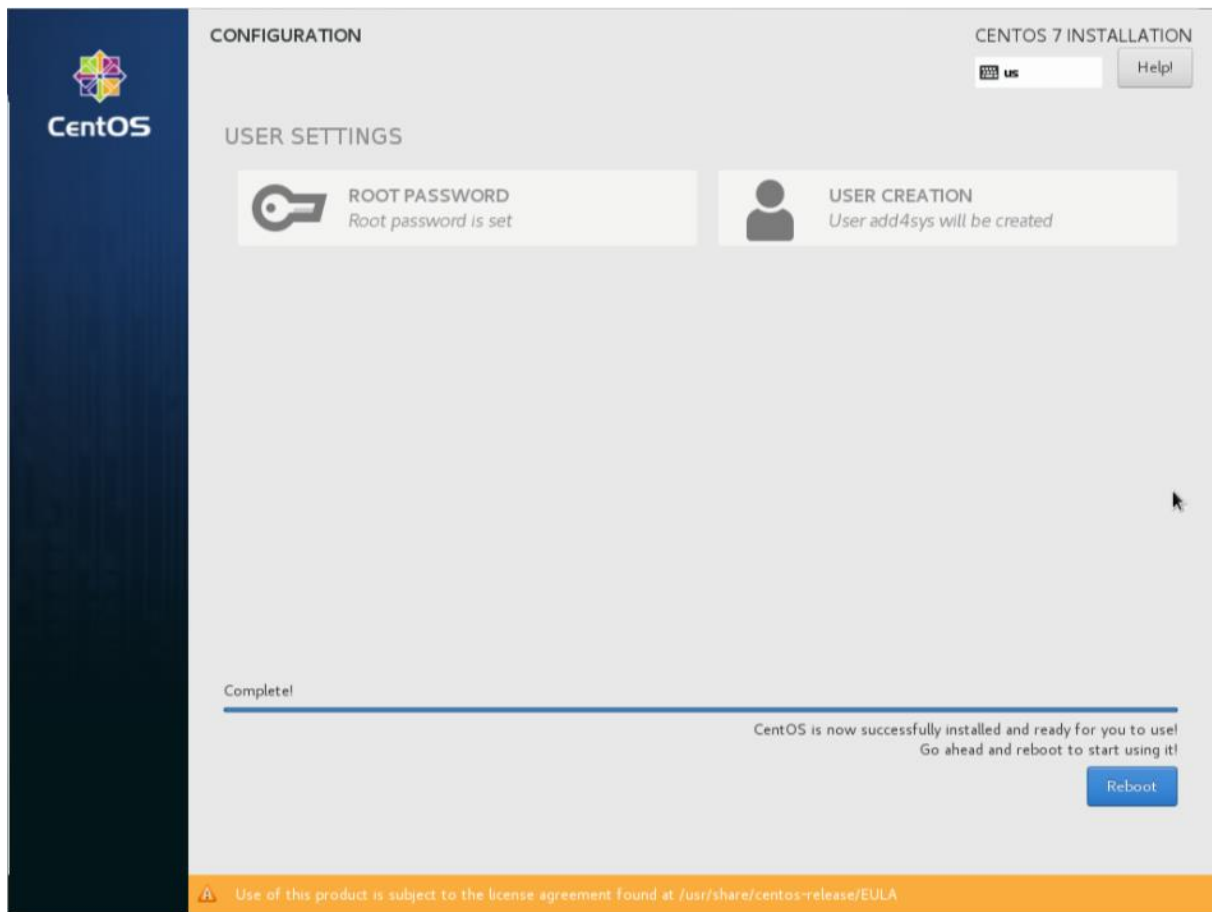
## 15. 사용자 계정 생성

The screenshot shows the 'CREATE USER' window during the CentOS 7 installation. The window has a dark blue header with 'CREATE USER' on the left and 'CENTOS 7 INSTALLATION' on the right. Below the header, there is a 'Done' button on the left and a 'Help' button on the right. The main area contains the following fields and options:

- Full name:** A text input field containing 'ADD4SYS'.
- User name:** A text input field containing 'add4sys'.
- Tip:** A small text tip that reads: 'Tip: Keep your user name shorter than 32 characters and do not use spaces.'
- Make this user administrator:** An unchecked checkbox.
- Require a password to use this account:** A checked checkbox.
- Password:** A password input field with masked characters (dots). Below it is a password strength indicator showing a blue bar and the word 'Good'.
- Confirm password:** A second password input field with masked characters (dots).
- Advanced...:** A button located below the password fields.

일반 사용자 계정을 추가하는 화면 입니다.

## 16. 설치완료 및 리부팅



설치가 완료된 화면입니다. "Reboot"을 클릭해서 시스템 부팅을 진행합니다.

```
CentOS Linux (3.10.0-693.el7.x86_64) 7 (Core)
CentOS Linux (0-rescue-261cced8b5304418bffd60bdd0c8b55) 7 (Core)

Use the ↑ and ↓ keys to change the selection.
Press 'e' to edit the selected item, or 'c' for a command prompt.
```

시스템 부팅 화면입니다. grub 부트로더에서 CentOS 7로 부팅을 진행합니다.

```
CentOS Linux 7 (Core)
Kernel 3.10.0-693.el7.x86_64 on an x86_64

localhost login: root
Password:
[root@localhost ~]#
```

시스템 부팅이 완료되어 root 계정으로 로그인 한 화면 입니다.